

Číslo 3

zpravodaje projektu  
DUBEN 2010

# SU-MA-VA.CZ

ŠANCE PRO VENKOVSKÉ ŠKOLY - ZNALOSTI, SCHOPNOSTI, DOVEDNOSTI



## Obsah

- **Voda v krajině**
- **Spuštění [www.su-ma-va.cz](http://www.su-ma-va.cz) se blíží**
- **Jak se žákům Základní školy v Malenicích líbí nová tabule**
- **Exkurze Husinec – otázky a úkoly**
- **Setkání s pohádkovou bytostí?**

Třetí vydání školního zpravodaje Vám nabízí plno zajímavého čtení, otázek, úkolů a informací z dění na projektu „Šance pro venkovské školy“. Víte kam pojedete na výlet a co Vás tam čeká? A slyšeli jste, že Vaše škola bude mít nové webové stránky? A co to? V blízkosti vaší školy byla spatřena pohádková bytost. Chceš vědět více? Odpovědi na otázky a více informací hledaj uvnitř tohoto čísla.



INVESTICE DO ROZVOJE VZDĚLÁVÁNÍ





Zdroj: Ing. Vladimír Zatloukal



Zdroj: <http://cs.wikipedia.org/wiki/Soubor:Eroze.jpg>



Zdroj: [http://cs.wikipedia.org/wiki/Soubor:Eroze\\_u\\_Prerova\\_nad\\_Labem.jpg](http://cs.wikipedia.org/wiki/Soubor:Eroze_u_Prerova_nad_Labem.jpg)



## Jak se žákům Základní školy v Malenicích líbí nová interaktivní tabule? Čtěte s námi.

V září loňského roku jsme mohli díky prostředkům získaným z grantu Šance pro venkovské školy-znalosti, schopnosti, dovednosti nabídnout dětem zpestření výuky prací s interaktivní tabulí SMART. Po zhruba půlroční práci na této tabuli pak byli žáci dotázáni, čeho si na této moderní didaktické technice cení, co dělají rádi a čím by ji ještě vylepšili a naopak, v čem se jim zdá práce na SMART tabuli nepříjemná nebo nevhodná.

Vzhledem k tomu, že tabule je umístěna ve třídě spojeného druhého a třetího ročníku, názory menších žáků byly vesměs kladné, pracovat by na ní chtěli stále, více než dosud, a zápory téměř nevidí. Starší žáci, kteří se k tabuli zatím dostali méně, snad z důvodu „kyselých hroznů“ si život bez tabule dovedou představit a vidí spíše její negativa. Pravda bude určitě někde uprostřed, je však překvapující, jak rychle přijali žáci tuto technickou novinku za svou a naučili se využívat její výhody.



## Úryvky z prací žáků

**J.R.:** Ze začátku jsem se bál, že to nějak rozbiju. Je to fajn, moc se mi líbí, že na tom můžeme ledacos hrát. Ale nevíc se mi líbí, kdýž se učíme na tabuli anličtinu.

**Tomáš:**

Je krásná, samomazací, připojená na internet. Chtěl bych, abychom jí měli ještě víc zapnutou.

**Tom:**

Chtěl bych, aby byla i v družině a bylo na ní víc her.

**Adéla:**

Líbí se mi, že se na ní může malovat, líbí se mi jí mazat, pišeme si na ní čtvrtletky, hrajeme na ní hry anglické, matematické i češtináské.

**Renata:**

Na začátku školního roku jsme dostali novou tabuli. Máme tam spoustu her, jsou skvělé. Máme tam i písně, ale hlavně učení a to mě moc nebaví. Zvuk je u tabule hrozně silný, asi z toho jednou ohluchnu, ale stejně se mi tabule strašně moc líbí. A nejlepší na tom je, že se můžeme dotýkat prstem.

**Veronika:**

Ještě před velikými prázdninami, kdýž jsme byli ve 2.ročníku a kdýž nám pan učitel řekl, že dostaneme elektronickou tabuli, 3.ročník hrozně žárllil, protože až ji dostaneme, tak budeme 3.ročník my a oni budou v jiné třídě. A já jsem teď docela spokojená, jen bych přidala samovyjždění.

**Pepa:**

Ta naše tabule se mi moc líbí. Vůbec jsem nevěděl, jaká bude. Mám ji moc rád. Jsou tam i hry a internet. Piše se mi na ní ale těžce.

**Eliška:**

Bylo to v červnu. To jsme čekali na naši tabuli. V září nám přišla. Bylo to napínavé. Hned jsme si ji vyzkoušeli. Bylo tam spousta her, písniček, byl to prostě zázrak. Vypadala jako velikánskej počítač.

### A nyní ti starší (anonymně):

- V naší škole máme od září také interaktivní tabuli. Mají ji druháci a třetáci. Nelíbí se mi, protože oslepuje oči. Líbí se mi na ní to, že se dá připojit na internet. Ale v naší třídě bych ji nechtěl.
- Nechtěl bych jí mít v naší třídě, protože se do naší třídy nehodí a kazí se z ní oči a nepíše se na ní křídami, ale fixy a ty se na ní rozmazávají!
- Já si myslím, že je to strašná vymoženost, protože se jenom na něco klikne a hned to tam je. A je tam internet. Výhodou také je, že se tam dobře promítají fotky. Můj návrh je, abychom ji měli také.
- Nelíbí se mi psaní fixou. Chci psát křídou!
- Už od Marie Terezie je hezká černá tabule a my ji vyměníme za nějaký bílý „vynález“.
- A místo kříd hnusný chemický fixy!!!
- Je dobré, že si tam můžete něco vypomocet při vyučování.

Napsal a ze žákovských prací sestavil Zdeněk Vorel, ředitel ZŠ a MŠ Malenice

### A jak se líbí Vám?

Svůj názor napište nebo jinak ztvárněte na kousek papíru a předejte své paní učitelce/panu učiteli nebo společně pošlete na e-mail [info@su-ma-va.cz](mailto:info@su-ma-va.cz). Vaše příspěvky budou otištěny v příštím čísle tohoto zpravodaje.



# EXKURZE

## „ZA POZNÁNÍM NA HUSINECKOU PŘEHRADU“

Se svou třídou a dalšími žáky Základních škol ve Vacově, v Šumavských Hošticích a Malenicích zanedlouho vyrazíte na exkurzi do Husince na prohlídku stejnojmenné vodní nádrže. Čeká tam na Vás řada zážitků a zajímavý výklad pana hrázného. Abyste byli na výlet připraveni, pozorně čtěte a v malých skupinkách se pokuste splnit následující úkoly.

### Vodní nádrž Husinec

Údolní přehrada na řece Blanici mezi Husincem a Prachaticemi patří k nejstarším v jižních čechách. Její stavba byla zahájena v roce 1934. Hlavním účelem stavby byla ochrana Husince a dalších obcí před povodněmi. Jezero vzniklé za přehradní hrází zachycovalo a dodnes zachycuje při jarním tání velkou vodu. Přehrada byla dokončena v roce 1939 a k jejímu základnímu využití přibyla postupně i další. Nádrž vzniklá před hrází se stala rezervoárem, který zásobuje okresní město Prachatice pitnou vodou. V letech 1950 - 1954 byla pod hrází postavena malá vodní elektrárna s Kaplanovou turbínou. Kromě toho je vodní nádrž využívána i jako přírodní koupaliště. Kamenná hráz je vysoká 34 m a v koruně dlouhá 196,5 m. Silnice, která po 5 m široké koruně vede, je ve výšce 25 m nad hladinou jezera. Jezero, které za hrází vzniklo, dosahuje rozlohy 68 ha a obsahuje 6,53 mil. metrů krychlových vody. Přehrada je postavena z kamene, který byl lámán v nedalekém velkolomu na Kobylí Hoře u Prachatic. Kámen byl na stavbu dopravován pomocí lanovky, jež překlenula celé široké údolí.



## Úkoly pro 4. a 5. třídu

- Kdo z Vás již navštívil Husineckou přehradu a ví, kde se nachází?
- O zážitku vyprávěj spolužákům.
- Jak se jmenuje řeka, na které byla vybudována Husinecká přehrada?
- 

.....

- Jak vysoká, silná a dlouhá je přehradní hráz (v metrech)

Výška: .....m

Šířka: .....m

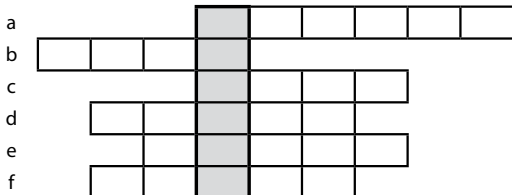
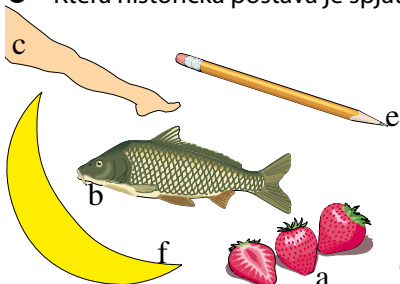
Délka: .....m



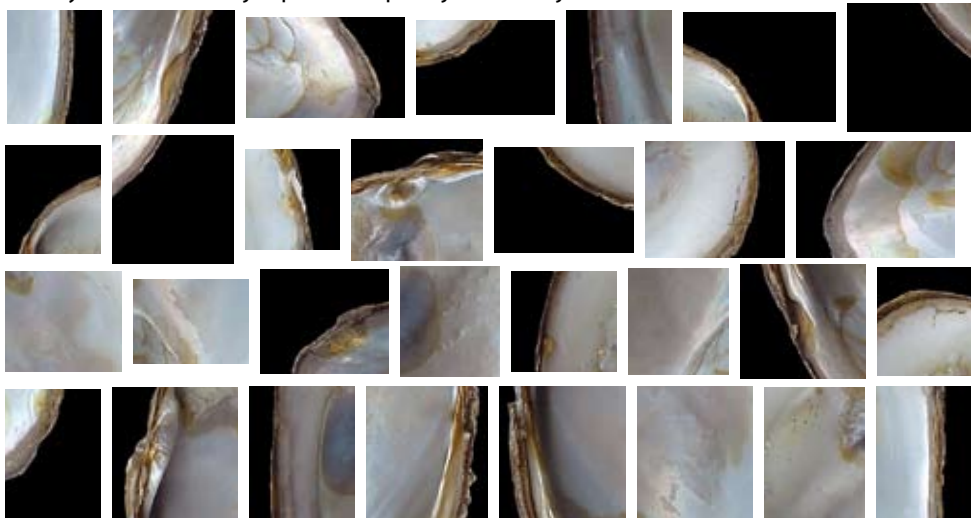
- Kdo je člověk, kterému říkáme „hrázný“?

.....

- Která historická postava je spjata s obcí Husinec. Odpověď nalezeš v křížovce



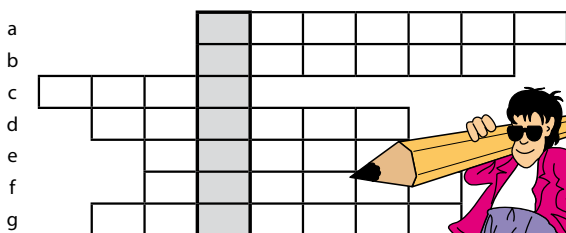
- Vystřihni následující políčka a poté je slož. Co je na obrázku?



## Úkoly pro 8. a 9. třídu

- Jak se nazývá řeka, na které leží Husinecká přehrada? Odpověď nalezněš v tajence.
- Víš, kde pramení a do jaké větší řeky se vlévá?

- a. Nejznámější dílo české spisovatelky Boženy Němcové
- b. Hlavní město Velké Británie
- c.  $H_2O = \dots$
- d. tužka anglicky
- e. posvátná kniha křesťanů
- f. škola anglicky
- g. Symfonickou báseň Má Vlast napsal český hudební skladatel.....



- Proč asi byla přehrada vybudována? Zjisti několik důvodů.

.....  
.....

- Odhadni stáří přehrady (před kolika lety vznikla). Správnou odpověď zakroužkuj.  
a) 5      b) 15      c) 70

Jestli jsi pozorně četl, víš, že se dole pod hrází nachází malá vodní elektrárna.

- Kam zařadíme elektrárnu vodní nádrže Husinec? Zakroužkuj:  
a) vodní  
b) malá vodní  
c) přečerpávací

Nápověda: Jako malé vodní elektrárny (MVE) se označují vodní elektrárny s instalovaným výkonem do 10 MW včetně.

- Rok uvedení elektrárny do provozu – zjisti a doplň: .....
- Doplň chybějící údaje:  
Rozloha vodní nádrže Husinec: ..... ha  
Objem: .....  $m^3$   
Povodí: .....  $km^2$   
Délka hráze: ..... m  
Šířka hráze: ..... m  
Výška hráze: ..... m

- Doplň chybějící údaje:  
Kromě regulace vody slouží i jako zásobárna vody pro město .....
- Součástí nádrže je i malá ..... vybavená .....
- turbínou o výkonu 600 kW.



## Úkoly na cestu.

Vyber si tři otázky a odpovědi na ně zjisti v průběhu exkurze. Na správné odpovědi se můžeš zeptat pana hrázného nebo se poradit s paní učitelkou/panem učitelem. Informace, které zjištiš si důkladně zapiš.

### Úkoly pro 4. a 5. třídu

- Proč asi byla přehrada vybudována? Zjisti několik důvodů.  
.....
- Odhadni stáří přehrady (před kolika lety vznikla). Správnou odpověď zakroužkuj.  
a) 5    b) 15    c) 70
- Pracuje u přehrady vodní elektrárna? Jak funguje?  
.....
- Ve kterém roce měla hladina nejvíce a ve kterém nejméně vody? Jaká je současná výška hladiny? .....
- Došlo někdy v okolí přehradní nádrže k ekologickému poškození přírody, jak se tento problém řeší? .....
- .....
- Které vodní živočichy zde nalezneme? .....
- Který živočišný a rostlinný druh je v tomto ekosystému nejzácnější, nejrozšířenější. Zmizel nějaký živočišný druh úplně? Kdy a proč? .....
- .....

### Úkoly pro 8. a 9. třídu

- Jak funguje Husinecká vodní elektrárna? .....
- Celkový instalovaný výkon [MW] zjisti a doplň: .....
- Nejrozšířenější živočichové žijící:  
ve vodní nádrži – .....
- na březích vodní nádrže – .....
- Nejrozšířenější rostliny :  
ve vodní nádrži – .....
- na březích vodní nádrže – .....
- Žijí zde také chránění živočichové? Pokud ano, vyjmenuj: .....
- Rostou zde chráněné rostliny? Pokud ano, vyjmenuj: .....
- Jaké je další využití vodní nádrže a jejího okolí. ....
- .....

**POZOR!!!!!! Nezapomeňte si pořídit několik fotografií.**



# Po návratu zpět do školy pracujte společně na následujících úkolech.

## Úkoly pro 4. a 5. třídu

- Jak se jmenuje větší řeka, do které se vlévá řeka Blanice protékající Husineckou přehradou? .....
- Práce s mapou:
  - Kde pramení řeka Blanice .....
  - Do které řeky se Blanice vlévá – je pravým nebo levým přítokem? .....
  - Urči nejlidnatější Město na Blanici .....
- Zjistí rozdíl hladiny vody v přehradě a v řece pod přehradou. Může se rozdíl hladin měnit? ..... Na čem to závisí? .....
- V kterém ročním období je rozdíl hladin největší a proč? .....
- Sestav z rostlin a živočichů žijících v tomto ekosystému potravní pyramidu
  
- Přelož do němčiny nebo angličtiny následující termíny: elektrárna ....., přehrada.....
- Napiš krátký článek o exkurzi na Husineckou přehradu. Nejzdařilejší budou otištěny v příštím čísle tohoto zpravodaje.
- Namaluj, co se ti nejvíce v průběhu exkurze líbilo.

## Úkoly pro 8. a 9. třídu

- Proč se budují přehradní nádrže? Jaké je jejich využití? Popiš jejich výhody a nevýhody.....
- Na které řece v ČR je nejvíce přehradních nádrží? .....
- Jaké jsou ekonomické a ekologické výhody a nevýhody výroby elektrické energie pomocí vodní elektrárny? .....
- Popiš „cestu vody“ z přehradní nádrže Husinec do moře.....
- Pokus se zjistit co nejvíce „NEJ“ o přehradních nádržích.
- Napiš krátký článek o exkurzi na Husineckou přehradu. Nejvíce zdařilé příspěvky budou otištěny v příštím čísle zpravodaje.

Pořízené fotografie a napsané články umístíte na nově vzniklé webové stránky

[www.su-ma-va.cz](http://www.su-ma-va.cz)

# Spuštění nových webových stránek se blíží!!!



Víte, že od letošního května budou spuštěny nové webové stránky k projektu Šance pro venkovské školy? Budete si zde moci prohlížet zveřejněné informace a stahovat příložené soubory, hlasovat v zajímavých anketách a zpracovávat zajímavé úkoly. Na webových stránkách také budete moci průběžně zveřejňovat výstupy školních prací (např. textové dokumenty, fotografie, multimediální prezentace atd.) vytvořených v rámci projektu. Dostanete tak příležitost pochlubit se před žáky ostatních partnerských škol jaký pořádný kus práce jste udělali.

A jak bude Váš nový web vypadat vidíte na obrázku výše. Ze třech návrhů zpracovaných žáky 9. ročníku ZŠ v Šumavských Hošticích (viz foto) byl vybrán grafický návrh zobrazující jezírko se třemi lekníny symbolizující tři zapojené školy do projektu.

V současné době jsou grafické návrhy v rukou odborníků, kteří se starají o jejich převedení do elektronického formátu a vytvářejí strukturu stránek, testují provoz a vyladují technické detaily.

Úplné spuštění webových stránek se předpokládá na **3. května**.

**Takže neváhejte a klikněte na [www.su-ma-va.cz](http://www.su-ma-va.cz)!**



## SETKÁNÍ S POHÁDKOVOU BYTOSTÍ

V neděli 18. dubna se přihodila zvláštní věc. Tak zvláštní, že ji možná nebudete věřit. Blízko Malenic byla spatřena pohádková bytost. Jedna žena, která nechtěla prozradit své jméno, ji potkala u břehu potoka. Žena si byla jista, že před sebou vidí vrbu. Pak se ovšem vrba nečekaně dala do pohybu. Žena se vyděsila. Strom přeče... nechodí! Napadlo jí, že je příliš unavená, a proto jí před očima vznikají neskutečné obrazy. Okolí však vnímala stejně, jako jindy. Potok, louka, vesnice, stromy, ptáci. Všechno bylo v pořádku – jen ta vrba se neustále vzdalovala proti proudu...

Příštího dne ke nám dorazila zpráva z nedalekého vacova. Mladý muž si krátil cestu podél potoka. Zastavil se u nízké vrby, aby vyndal z batohu svačinku. Na chvíli se o vrbu opřel zády. Vtom mu někdo skřípavým hlasem položil otázku: „Jak se jmenuješ?“. „Prosím?“ odvětil mladý muž a pátral po původu tajemného hlasu. Vrba mu otázku zopakovala. Někdo si ze mě dělá legraci, usoudil mladý muž. Prohlížel si vrbu, obcházel ji dokola, ale na nic nepřišel. Když se ho vrba zeptala, jestli nejde do Hoštic, raději zmizel.

Dva dny poté se pohádková bytost ukázala v šumavských Hošticích. Bylo právě slunečné počasí a nefoukal skoro žádný vítr. Přesto vrba u břehu potoka kývala větvemi. Čerstvě narostlé listí šustilo, bylo to slyšet až nahoru na kopec. Náhodou šla kolem mladá žena s dětmi. Nebyli místní, jen návštěvníci. Pohádek a různých příběhů si doma četli spoustu. Snad proto se jim zdálo, že v dutině stromu vidí tvář. Děti běžely ke ní. Pohádková bytost přestala s tím kýváním. Hned se dala s dětmi do řeči. Prozradila jim, že pochází z českého vrbného (to je v českých Budějovic) a proto se podobá vrbě. „A co tu děláš?“ ptaly se děti. Chystám něco pro děti, které chodí do zdejší školy. A také pro děti ze škol v Malenicích a ve vacově. Chci, aby se naučily znát přírodu a všimát si jí. Jeden den v květnu půjdou se školou na vycházku. Když splní všechny mé úkoly, prozradím jim malé vodní tajemství. „Prozradíš ho také nám?“ ptaly se děti. „Prozradím, když mi trochu pomůžete“, pravila pohádková bytost. „Dovedli byste mě nakreslit?“ Děti si s tím úkolem nakonec poradily, přestože neměly tužku ani papír. S úkoly během vycházek si určitě poradíte i vy

**Víte, co je na této fotce?**



# SU-MA-VA.CZ

**Jak se žákům Základní školy v Malenicích líbí nová interaktivní tabule?  
A na závěr ... příspěvek třídačky Miší**

Ahoj, jsem Michaela Nohová a píšu vám sem svůj názor na novou elektrickou tabuli. Měla jsem ze začátku strach na tabuli sáhnout, protože jsem věděla, že stála školu spoustu peněz, ale strach na tabuli sáhnout pomalu mizel. Od tabule jsem čekala připojení k internetu a také, aby se na ní daly hrát hry o hodinu. Zaujala mě velikost tabule, ale nelíbilo se mi dlouhé připojení kabelem k počítači a moc velká promítací kamera. Skoro každou hodinu jsem hleděla s údivem na velké reproduktory. Přidala bych pevnější houbu na mazání a fixy ve více barvách. Na tabuli se mi moc líbí hraní výukových her a také videopřehrávací program na filmy. Dále se mi líbí prohlížení obrázků a ze všeho nejvíc anglická hra pro znalost anglického jazyka.



## **Občanské sdružení CHANCE IN NATURE - LOCAL ACTION GROUP**

Archiváře Teplého 102, 387 06 Malenice  
e-mail: info@su-ma-va.cz

## **Základní škola a mateřská škola Malenice**

Na návsi 31, 387 06 Malenice  
e-mail: zs@skolamalenice.cz



## **Základní škola a mateřská škola Vacov**

Miřetice 38, 384 86 Vacov  
e-mail: vacov.zs@seznam.cz

## **Základní škola a mateřská škola Šumavské Hoštice**

Šumavské Hoštice 21, 384 71 Šumavské Hoštice  
e-mail: zs\_a\_ms\_hostice@centrum.cz



INVESTICE DO ROZVOJE VZDĚLÁVÁNÍ

Tento zpravodaj je spolufinancován Evropským sociálním fondem a státním rozpočtem České republiky.  
Zpravodaj vydán v rámci projektu „Šance pro venkovské školy – znalosti, schopnosti, dovednosti“,  
registrační číslo projektu CZ.1.07/1.1.10/01.0094.